

Lietuviai Kinijoje



Kinija. (wikipedia žml.)

Lietuviai yra gyvenę įvairiuose Kinijos miestuose. Viena lietuvių kolonijų buvo Charbino mieste.

Pirmieji lietuviai į Charbiną atvyko 1864 m. Tais metais rusai numalšino lietuvių sukilimą ir trėmė sukilėlius į Sibirą. Iš Sibiro lietuviai tremtiniai atsirado Charbine.

Paskutinioji lietuvių banga į Charbiną atvyko bėgdami nuo sovietinės represijos. Tai buvo lietuviai, kurie jau gyveno rytinėje Rusijoje ir neturėjo galimybių grįžti į Lietuvą.

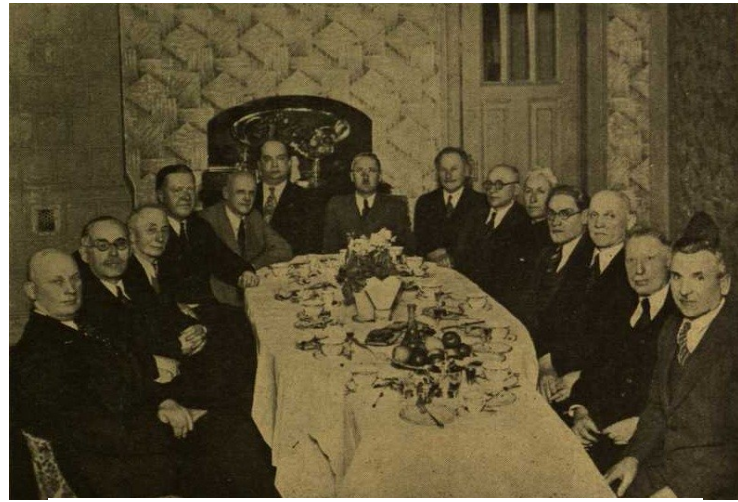


Charbino lietuviai per tautines šventes suorganizuodavo eitynes. (bernardinai.lt nuotr.)

Charbino lietuviai buvo dideli patriotai. Jie švėsdavo tautines šventes, organizavo lietuvių kalbos bei kultūros pamokas. Jie buvo įsteigę biblioteką, mokyklą, chorą, rengė teatro vaidinimus, leido laikraštį.

Lietuvių bendruomenės nariai buvo išsilavinę ir turtingi. Buvo daktarų, advokatų, bankininkų, verslininkų. 1936

m. lietuviams Charbine priklausė 26-šios verslo įmonės, o litvakams – daugiau nei 70 įmonių.



Charbino lietuvių piliiečių draugijos valdyba. (balticasia.lt nuotr.)

XX a. vidury Charbino lietuvių bendruomenė ėmė sparčiai nykti. Šeštajame dešimtmetyje Charbino mieste jau visai nebeliko lietuvių bendruomenės. Kas jai atsitiko?



Lietuviai tyrinėja Charbino archyvus apie lietuvius. (cn.mfa.lt nuotr.)

Kinijos valdžia atvėrė Charbino archyvus lietuviams mokslininkams. Vasarą Heilongdžiang provincijos socialinių mokslų akademijoje buvo surengtas seminaras. Lietuviai istorikai su Kinijos istorikais diskutavo Charbino archyvų reikšmę.

Ar gerai, kad lietuviai domisi Charbino lietuvių bendruomenės istorija? Kodėl? Ar Charbino lietuvių bendruomenė panaši į tavo miesto lietuvių bendruomenę? Kaip? Ar tu manai, kad tavo miesto lietuvių bendruomenė išnyks panašiai kaip išnyko Charbino bendruomenė?

Žodynėlis.

kolonija: vienos kurios nors šalies žmonių bendruomenė svetimame krašte; *colony*

numalšinti: sutramdyti; *to suppress*

Sovietų sąjunga: valstybė, gyvavusi nuo 1922 m. gruodžio 30 d. iki 1991 m. gruodžio 25 d. Nuo 1956 m. Tarybų sąjungą sudarė 15 respublikų, kurioms vadovavo komunistų partija su centru Maskvoje. Ji pasižymėjo žiaurumu ir netolerantiškumu, pvz., turėjo slaptą policiją (KGB), kuri sekdamas žmones, juos suimdavo, kankindavo, išsiųsdavo į Sibirą, nužudydavo, persekiavo ir t.t.:

Armėnijos Tarybų Socialistinė Respublika (1922-1991)

Azerbaidžano Tarybų Socialistinė Respublika (1922-1991)

Baltarusijos Tarybų Socialistinė Respublika (1922-1991)

Estijos Tarybų Socialistinė Respublika (1940-1991)

Gruzijos Tarybų Socialistinė Respublika (1922-1991)

Kazachijos Tarybų Socialistinė Respublika (1936-1991)

Kirgizijos Tarybų Socialistinė Respublika (1936-1991)

Latvijos Tarybų Socialistinė Respublika (1940-1991)

Lietuvos Tarybų Socialistinė Respublika (1940-1990)

Moldavijos Tarybų Socialistinė Respublika (1940-1991)

Rusijos Tarybų Federacinė Socialistinė Respublika (1918-1991)

Tadžikijos Tarybų Socialistinė Respublika (1929-1991)

Turkmėnijos Tarybų Socialistinė Respublika (1925-1991)

Ukrainos Tarybų Socialistinė Respublika (1922-1991)

Uzbekijos Tarybų Socialistinė Respublika (1925-1991);

USSR - Union of Soviet Socialist Republics

represija: persekiojimas, laisvės atėmimas; *repression*

išsilavinęs: išsimokslinęs; *educated*

advokatas: teismo bylose kaltinamojo arba nukentėjusiojo atstovas; *lawyer*

verslininkas: prekybininkas; *businessman*

įmonė: įstaiga; *establishment*

litvakas: Lietuvos žydai; *Litvak*

sparčiai: greitai; *rapidly*

nykti: dingti; *to disappear*

archyvas: įstaiga, kaupianti, tvarkanti, registruojanti, mokslinškai tirianti įvairių organizacijų, asmenų veiklos dokumentus, senus raštijos paminklus; *archive*